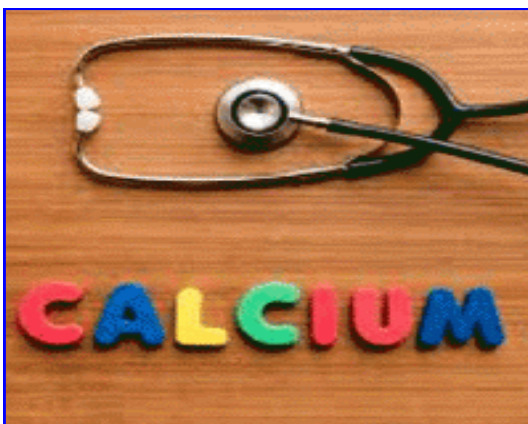




هیپوکلسمی

(پایین بودن غلظت سرمی کلسیم در خون)



تهیه شده

واحد آموزش ۱۴۰۱

کلسیم را نباید عضلانی تجویز کرد و تجویز وریدی آن هم با مونیتورینگ قلب باید باشد. اگر ضربان قلب به تدریج یا ناگهانی کاهش یابد باید مقدار کلسیم را کاهش داد یا قطع کرد..

در درمان طولانی مدت با کلسیم باید برای جلوگیری از خطر هیپرکلسمی و هیپرکلسیوری، Ca سرم و کلسیم ادرار مرتب چک شود.



تشنج به خصوص در شیر خواران ممکن است اولین تظاهر هیپوکلسمی باشد. در بین حملات تشنج بیمار هوشیاری خود را از دست نمی دهد.

نوزادان معمولاً دچار علائمی مانند خوب شیر نخوردن، استفراغ و ... میشوند.

درمان : تجویز کلسیم

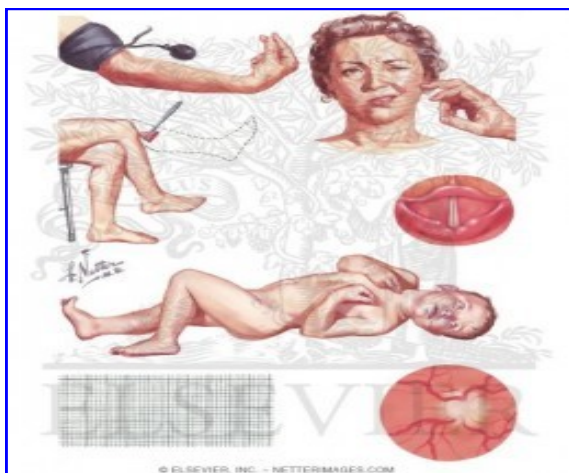
کلسیم خوراکی جذب فسفر را کاهش میدهد. و ممکن است باعث هیپوفسفاتیسم هم بشود. اگر کلسیم راما بین وعده های غذایی بدهیم از هیپوفسفاتیسم جلوگیری می کند.



افتادگی رشد داخل رحمی وزایمان مشکل را دارند.

هیپوکلسمی دیررس نوزادی شیوع کمتری نسبت به نوع زودرس دارد و در اثر مصرف شیر با مقدار فسفات بالا توسط نوزاد می باشد. شروع آن اغلب ۵-۱۰ روز اول زندگی و گاهی تا هفته ششم تولد می باشد.

هیپوکلسمی خفیف معمولاً بدون علامت است. تظاهرات بالینی هیپوکلسمی اغلب بخاطر تحریکات عصبی عضلانی است. کودکان بزرگتر ممکن است از احساس گزگز و مورمور و یا داغ شدن در پوست اطراف دهان یا دست شکایت کنند.



تولد این دریافت از بین می رود و با توجه به سطح کلسیم خوبی که قبل از تولد داشته اند پاراتیروئید آنها مقداری ساپرس شده است و همین مسئله می تواند باعث بروز هیپوکلسیمی در آنها بشود. هیپوکلسمی زودرس در نوزادان کم وزن و نوزادان مادران دیابتیک و نوزادانی که زایمان سخت و طولانی داشته اند دیده می شود. شیوع آن در نوزادان نارس بخصوص آنهایی که دچار دیسترس تنفسی بوده اند یا بیکربنات سدیم وریدی دریافت کرده اند خیلی بالاست.

دیابت مادر باعث کاهش انتقال منیزیم از مادر به جنین شده و در نتیجه نوزادی که دچار هیپومنیزیمی است دچار هیپوپاراتیروئیدیسم ثانویه و هیپوکلسمی می شود. هیپوکلسمی نوزادان دچار آسفیکسی یا نوزادان نارس در عرض چند روز برطرف می شود ولی در نوزادان مادران دیابتیک این مسئله بیشتر طول می کشد.

نوزادان مبتلا به هیپوکلسمی زودرس در سابقه خود مواردی مانند نارسی، دیابت مادر، عقب

هیپوکلسیمی در پزشکی به کمبود و پایین بودن غلظت سرمی کلسیم در خون اشاره دارد که بطور معمول کمتر از ۹ میلی گرم بر دسی لیتر تعریف می گردد.

هیپوکلسمی یا کاهش کلسیم خون باعث علائم شدید مانند لارنگواسپاسم و تشنج می شود و باید به موقع تشخیص داده شده و درمان شود.

هیپوکلسیمی یکی از علل شایع تشنج در نوزادان است که معمولاً در اثر هیپوکلسیمی زودرس نوزادان بوده و به آن هیپوپاراتیروئیدیسم فیزیولوژیک گذرا می گویند و در عرض ۷۲ ساعت اول زندگی قبل از اینکه مقدار قابل توجهی شیر توسط نوزاد خورده شده باشد اتفاق می افتد و هرچه تولد نوزاد از زمان ترم زودتر باشد احتمال وقوع آن بیشتر است

نوزادان در دوران داخل رحمی کلسیم خود را از طریق جفت از مادر دریافت می کنند و این مقدار به حدی است که باعث سطح کلسیم بالاتری در جنین نسبت به مادر می شود. بعد از