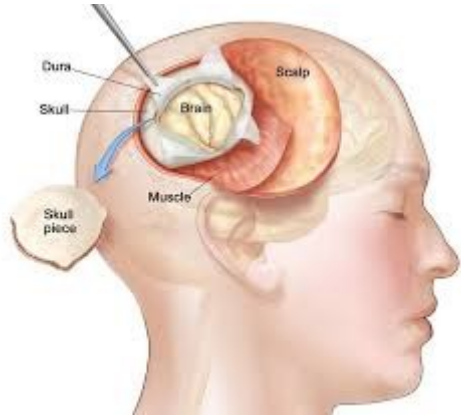
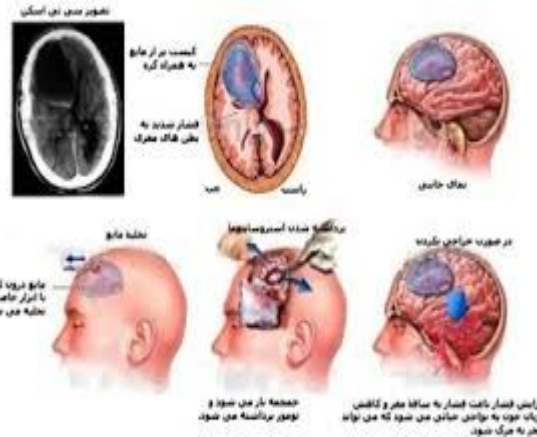


تومورهای مغزی



واحد آموزش بیمارستان شهرام
بهار ۱۴۰۱

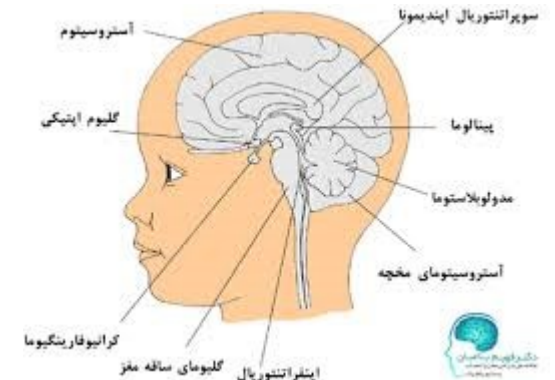
- اختلال در بلع از موارد شایع پس از عمل در بیماران با اختلالات مغزی است. تا زمانی که توانایی بلع در بیمار به طور کامل برگردد ممکن است لازم باشد بیمار از لوله مخصوص تغذیه که از راه بینی به داخل معده هدایت شده، استفاده نمائید مراقبت از بیمار در این مورد شامل اطمینان از درست بودن جای لوله در معده و تغذیه بیمار به فواصل منظم طبق دستور پزشک می باشد.
- علاوه بر این توجه به نوع غذاهای مورد استفاده، مراقبت از بیمار و کنترل سطح هوشیاری وی همچنان باید ادامه داشته باشد.



خطر بروز تشنج با دارو درمانی به حداقل می رسد اگر چه خطر بروز آن باید همواره مورد توجه باشد.

آموزش به بیمار

- مراقبت از پوست و زخم محل جراحی بسیار مهم است هرگونه قرمزی یا ترشح چرکی از محل عمل مورد توجه قرار گیرد.
- تشنج از عوارض متداول پس از اعمال جراحی های مغزی است بنابر این مصرف داروهای ضد تشنج تجویز شده توسط پزشک باید با دقت پیگیری شود
- در زمان مراقبت از بیمار در منزل در صورتی که بیمار هنوز توانایی تغییر وضعیت در بستر خود را ندارد باید هر دو ساعت یکبار بینار به پهلو خوابانده شود تا از بروز زخم در پشت پیشگیری شود.
- در صورت انجام رادیوتراپی یا شیمی درمانی برای بیمار به توصیه های مراکز انجام دهنده این موارد توجه داشته باشید.



تومورهای مغزی ضایعاتی هستند که فضای بسته و محدود جمجمه را اشغال میکنند و سبب ایجاد فشار و تهاجم یا تخریب ساختمان های حیاتی مغز و ساختمان های عصبی وابسته به آن می شوند.

این تومورها در هر سنی می توانند اتفاق بیفتند گاهی به سرعت رشد می کنند و گاهی سالها طول میکشد تا عوارض و علائم خود را نشان دهند بیشترین میزان شیوع بین سن ۴ تا ۶۰ سالگی است .

در کودکان در اکثر مواقع قبل از سن یک سالگی یا بین ۲ تا ۱۲ سالگی اتفاق می افتد . بسته به نوع بافت تومور محل بروز آن و سن بیمار عوارض و علائم متعددی به وجود می آید.

انواع تومورهای مغزی

تومورهای مغزی به دودسته اولیه و ثانویه تقسیم بندی می شوند.

علت اصلی تومورهای اولیه مغزی ناشناخته است ولی عوامل مختلفی از جمله ژنتیکی، سابقه خانوادگی مثبت هورمون ها، مواد شیمیایی، ویروسها، اشعه ی ایکس و... در ایجاد آن نقش دارند

تومورهای مغزی اولیه: براساس منشاء ایجادشان تقسیم بندی می شوند که شایع ترین آنها عبارتند از :

تومورهایی که از بافت مغز منشاء می گیرند مثل **گلیوما**

تومورهایی که از پرده های پوشاننده مغز منشاء می گیرند

مثل مننژیوما

تومورهایی که منشاء آنها غده هیپوفیز است مثل آدنومای هیپوفیز

تومورهای مغزی ثانویه: ناشی از مهاجرت یا متاستاز سلولهای سرطانی از بقیه قسمت های بدن به مغز است.

علائم و نشانه ها:

- سردرد
- تشنج
- تغییرات رفتاری و شخصیتی
- عدم آگاهی به زمان و مکان
- عدم توانایی در انجام اعمال از پیش آموخته شده
- فراموشی
- کاهش حافظه
- کاهش سطح هوشیاری
- استفراغ همراه یا بدون حالت تهوع و معمولاً صبحها تغییرات بینایی
- کاهش قدرت حرکتی
- اختلالات حسی
- اختلال در تکلم
- اختلال در عملکرد اعصاب مغزی

تشخیص تومورهای مغزی : عکس برداری از مغز با استفاده از سی تی اسکن و ام آر آی ، آنژیوگرافی مغزی و اندازه گیری فشار داخل مغزی

درمان :

جراحی و برداشتن تومور با روش های متناسب توسط جراح مغز و اعصاب در پاره ای از موارد استفاده از رادیوتراپی یا استفاده از شیمی درمانی برای بیمار ضرورت دارد.

مراقبت پس از عمل

پس از عمل جراحی بیمار در بخش مراقبت های ویژه بستری می شود و تحت نظر قرار می گیرد. ساعت پس از عمل بسیار حیاتی و مهم است که این کار بر عهده پرسنل بخش مراقبت های ویژه است.

کنترل دایم علائم حیاتی و بررسی مداوم سطح هوشیاری بیمار با توجه به آن و انجام عکسبرداری سی تی اسکن جهت اطمینان از عدم بروز خونریزی داخل مغزی انجام میگردد.

انواع تومورهای سرطانی

